

## Ho bisogno di una PrEP?

Se rispondi a una di queste domande con un «sì», allora la PrEP offre una possibile protezione:

- Hai difficoltà a usare i preservativi quando fai sesso? O sono problematici per i tuoi partner sessuali?
- Fai spesso sesso sotto l'influsso di alcol o altre droghe?
- Fai sesso a pagamento?
- Ogni tanto dimentichi il preservativo, ma non vuoi sentirti in colpa per questo?
- Prevedi di avere prossimamente molti rapporti sessuali (p. es. in vacanza) e non sai se userai sempre un preservativo?
- Non sempre voglio usare il preservativo, non sempre il mio partner lo vuole.
- Voglio avere il controllo della mia protezione quando vengo penetrata.

Una consulenza ti aiuta a saperne di più. Una decisione di questo tipo non si prende per sempre. Puoi sempre reconsiderarla.

## Come ottenere una PrEP?

Una PrEP viene prescritta da un personale sanitario. È raccomandata a coloro che soddisfano i criteri di qualità di SwissPrEPared.

- Prima di iniziare una PrEP è necessario ricorrere a una consulenza. Vengono effettuati dei test HIV e IST e controllati altri valori.
- È importante essere sieronegativi, altrimenti esiste il pericolo di contagiare altre persone e che il virus sviluppi delle resistenze.
- La PrEP è generalmente ben tollerata, anche durante periodi più lunghi. Quando inizi una PrEP devi controllare regolarmente se hai degli effetti collaterali e fare un test IST. Ecco perché conviene consultare regolarmente uno specialista.
- I costi dipendono da diversi fattori. Fatti consigliare. Una soluzione si trova di sicuro.

# PrEP

Cosa devi sapere sulla protezione da HIV con una PrEP. Di più su [drgay.ch/prep](http://drgay.ch/prep)

Qui richiedi una PrEP:  
[swissprepared.ch](http://swissprepared.ch)



Dr.Gay

CHECKPOINT



# La PrEP protegge dall'HIV.

La PrEP è un metodo per proteggersi dall'HIV. La PrEP è un medicinale in forma di compresse. PrEP sta per «profilassi pre-esposizione».

Se assunta correttamente, protegge le persone sieronegative da un contagio da HIV.

Chi assume una PrEP e sia monitorato da un servizio sanitario è protetto al meglio e non deve preoccuparsi dello stato HIV dei propri partner sessuali. La PrEP offre sesso sicuro, esattamente come un preservativo.

# La PrEP non protegge dalle altre IST.

La PrEP non protegge invece dalle altre infezioni sessualmente trasmissibili (IST) quali gonorrea o sifilide. A proposito: anche il preservativo non garantisce una protezione totale dalle altre IST.

Contro l'epatite A e B o l'HPV ci si può vaccinare, ma per sifilide, gonorrea e clamidia la strategia migliore sono i test regolari, indipendentemente dalla presenza o meno di sintomi.

## Come assumo una PrEP?

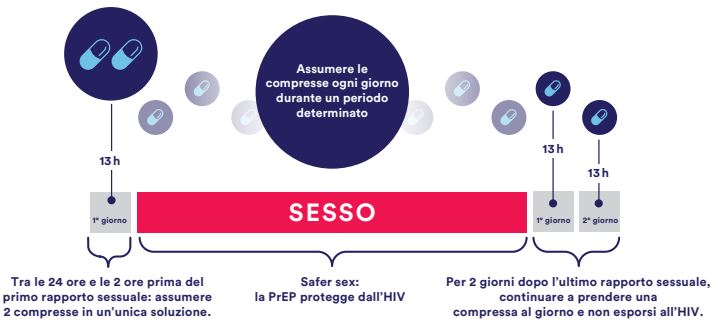
La PrEP protegge in modo efficace dall'HIV se assumi le compresse ogni giorno. È anche importante iniziare e terminare l'assunzione in modo corretto.

### Per tutti



**Ha dimenticato di prendere una compressa prima o dopo il sesso?**  
Può essere utile iniziare un trattamento d'emergenza contro l'HIV (PEP). Maggiori informazioni su [www.drgay.ch/pep](http://www.drgay.ch/pep)

### Adatto solo per uomini cisgender



**Assumere la compressa sempre alla stessa ora, massimo ± 2 ore**  
Se prendete la PrEP alle 13h di oggi, dovete prenderla tra le 11h e le 15h di domani.

### Ti piace il sesso spontaneo?

In occasione di feste o attraverso un'app? Allora ti consigliamo di assumere la PrEP senza interruzioni. In questo modo la protezione è costante e non devi pianificare.

### Periodi senza rapporti sessuali?

Allora puoi fare delle pause PrEP. L'importante è iniziare in modo corretto e continuare a prendere le pillole abbastanza a lungo dopo l'ultima volta che hai fatto sesso.

**Come agisce una PrEP?**  
L'HIV entra nel corpo attraverso la mucosa genitale e anale. Nella mucosa della bocca hai già una protezione naturale, per cui il rischio di contrarre l'HIV durante il sesso orale è praticamente da escludere. Le mucose del pene, della vagina e dell'ano devono invece essere protette con i preservativi o una PrEP.  
  
Con la PrEP ci sono due varianti per iniziare e terminare. Quale delle due ti conviene meglio dipende, tra l'altro, dalle caratteristiche fisiche. Una consulenza ti aiuta a saperne di più.  
  
Affinché una PrEP abbia effetto e ti protegga dall'HIV devi iniziarla per tempo. È altrettanto importante assumerla abbastanza a lungo anche dopo l'ultimo rapporto sessuale.